



TÜRKİYE
YÜZYILI

100
TÜRKİYE CUMHURİYETİ'NİN YÜZÜNCÜ YILI

T.C.

ALTINORDU KAYMAKAMLIĞI

19 EYLÜL ORTAOKULU

MÜDÜRLÜĞÜ



2024-2028

STRATEJİK PLANI



19 EYLÜL ORTAOKULU BİLGİLERİ

İli:	Ordu	İlçesi:	Altınordu
Adres:	Düz Mahalle Sırrıpaşa Caddesi No:16 Altınordu/Ordu	Coğrafi Konum: (link)	https://goo.gl/maps/Hi1usdaBWKv
Telefon	0 452 223 16 72	Fax Numarası:	0 452 223 16 72
e-Posta Adresi:	753693@meb.k12.tr	Web Sayfası Adresi:	https://19eylul.meb.k12.tr/
Kurum Kodu:	753693	Öğretim Şekli:	Ortaokul Tam Gün (08.40 - 15.15)





Kenan SAYILIR
Okul Müdürü

SUNUŞ

GELECEĐİMİZİ YETİŐTİRİYORUZ

Geçmişten gelip geleceĐe giderken teknolojik ve sosyal alanlarda gelişmişliĐin ulaőtıĐı hız birtakım zorunlulukları da beraberinde getirmiştir. Güçlü sosyal ekonomik bir yapıya kavuşmak, dünya ülkeleri arasında söz sahibi olacak güçlü bir ülke olmak büyük önem taşımaktadır. Gelişen, sürekliliĐi izlenebilen güçlü bir yaşam standardı, sosyo-ekonomik yapının bir planlama ile gerçekleşeceĐi bilinmektedir.

Okulumuz amaç ve hedeflerini gerçekleőtirmek için tüm çalışanları ile daha iyi bir eğitim seviyesine ulaşmak sürekli yenilenmeyi ve kalite kültürünü kendisine ilke edinmeyi amaçlamaktadır. Bu hedef doğrultusunda eğitim ve öğretim başta olmak üzere insan kaynakları kurumsallaşma altyapı toplumsal ilişkiler sosyal faaliyetler ve kurumlar arası ilişkileri düzenleyen 2024-2028 yıllarını kapsayan stratejik planını hazırlamıştır. Kamudaki etkin saygınlıĐın korunması belirlenen misyon ve vizyonun belirlediĐi kararların uygulanması ile başarılacaktır. Tüm uygulamalar sürekli ve etkili bir şekilde izlenerek ve deĐerlendirilerek gerçekleştirilecektir. Yarınlarımızın teminatı olan yavrularımızın daha iyi yetiőtirmeleri onları gelişen ve hızla deĐişen dünyamızda söz sahibi bireyler olmaları en büyük dileĐimizdir. Bizler 19 Eylül Ortaokulu ailesi olarak güzel ülkemizin yarınları adına daha iyi nesiller yetiőtirmek için var gücümüzle çalışıyoruz.

Okul işleyişinde bizlere yol göstericiliĐi bulunan okul stratejik planının hazırlanmasında emeĐi geçen planlama ekibimize teşekkür ederim.

Kenan SAYILIR

Okul Müdürü

İÇİNDEKİLER TABLOSU

1. STRATEJİK PLAN HAZIRLIK SÜRECİ	8
1.1. PLANIN SAHİPLENİLMESİ VE SÜRECİN ORGANİZASYONU	8
1.2. KURUL VE EKİPLER	8
1.3. Planlama Süreci	9
2. DURUM ANALİZİ	111
2.1. KURUMSAL TARİHÇE	122
2.2. UYGULANMAKTA OLAN STRATEJİK PLANIN DEĞERLENDİRİLMESİ	122
2.3. Yasal Yükümlülükler ve Mevzuat Analizi	133
2.4. Üst Politika Belgeleri Analizi	14
2.5. Faaliyet Alanları İle Ürün/Hizmetlerin Belirlenmesi	144
2.6. Paydaş Analizi	155
2.7. Okul/Kurum İçi Analizi	20
2.7.1. Teşkilat Yapısı	21
2.7.2. İnsan Kaynakları	23
2.7.3. Teknolojik Düzey	255
2.7.4. Mali Kaynaklar	266
2.7.5. İstatistiki Veri oluşturacak Diğer Veriler	277
2.8. Çevre Analizi (PESTLE)	299
2.9. GZFT (Güçlü, Zayıf, Fırsat, Tehdit) Analizi	30
GELECEĞE BAKIŞ	34
3. MİSYON, VİZYON VE TEMEL DEĞERLER	34
3.1. Misyonumuz	34
3.2. Vizyonumuz	34
3.3. Temel Değerlerimiz	344
4.1. AMAÇ, HEDEF VE PERFORMANS GÖSTERGESİ İLE STRATEJİLERİN BELİRLENMESİ	366
4.2. Maliyetlendirme	399
5. İZLEME VE DEĞERLENDİRME	41



1.BÖLÜM
STRATEJİK PLAN
HAZIRLIK SÜRECİ

1. STRATEJİK PLAN HAZIRLIK SÜRECİ

1.1. PLANIN SAHİPLENİLMESİ VE SÜRECİN ORGANİZASYONU

2024-2028 Stratejik Planlama Hazırlık sürecinde planın sahiplenilmesi hususunda düzenlenen eğitim ve toplantılarda, bütün ekip üyelerinin özverili bir şekilde çalışmalara katılmaları gerektiğinin önemi vurgulanmıştır. İlçe Millî Eğitim Müdürümüz yapılan çalışmaları yakından takip ederek tüm çalışmaları desteklemiştir. Böylelikle üst yöneticinin stratejik plan yaklaşımını benimsediği ve kurumsal sahiplenmenin gerçekleştiği görülmüştür.

1.2. KURUL VE EKİPLER

Stratejik Planlamaya İlişkin Usul ve Esaslar Hakkında Yönetmelik gereği hazırlanan 2022/21 sayılı Genelge ile Müdürlüğümüzün 2024-2028 Stratejik Plan çalışmaları başlatılmıştır.

19 Eylül Ortaokulu Stratejik Planlama Ekibi: 19 Eylül Ortaokulu Müdürlüğü 2024-2028 Stratejik Planlama üst ekibi 5 kişiden, stratejik planlama ekibi 1 başkan ve (11) ekip üyesi olmak üzere 12 kişiden oluşmuştur.

Tablo 1: Kurul ve Ekip Bilgileri

Strateji Geliştirme Kurulu Bilgileri		Stratejik Plan Ekip Bilgileri	
Adı Soyadı	Unvanı	Adı Soyadı	Unvanı
Kenan SAYILIR	Okul Müdürü	Orhan TÖNGEL	Müdür Yardımcısı
Göktuğhan ŞENTÜRK	Öğretmen	Ayfer ÇALIŞ	Öğretmen
Melike YANIK	Öğretmen	Hasibe HAZİNEDAR	Öğretmen
Yeşim GÜNEN	Okul Aile Birliği Bşk.	Eylem ÂŞIK	Öğretmen
Senem Ş. ÜNAL	Okul Aile Bir. Üyesi	Hacer TÜRKMEN	Öğretmen
		İbrahim USLU	Öğretmen
		Muhammet GÜVENKAYA	Öğretmen
		Melike DUMAN	Öğretmen
		Suzan ERTÜRK	Öğretmen
		Altun DEMİR	Veli
		Turgay UÇAR	Veli
		Rukiye TANK	Veli

1.3. Planlama Süreci

2024-2028 dönemi stratejik planının hazırlanması sürecinin temel aşamaları; kurul ve ekiplerin oluşturulması, çalışma takviminin hazırlanması, uygulanacak yöntemlerin ve yapılacak çalışmaların belirlenmesi şeklindedir.

Okulumuzun 2024-2028 dönemlerini kapsayan stratejik plan hazırlık aşaması, strateji geliştirme kurulunun ve stratejik plan ekibinin oluşturulması ile başlamıştır. Ekip üyeleri bir araya gelerek çalışma takvimini oluşturulmuş, görev dağılımı yapılmıştır. Okulumuzun 2024-2028 yıllarını kapsayan stratejik planında yer alan amaçlar ve hedefler değerlendirilmiş, hedefler doğrultusunda performans göstergeleri ve stratejiler belirlenmiştir. Üst politika belgeleri incelenmiş, paydaş analizleri yapılmış ve çıkan sonuçlara göre alınabilecek tedbirler ortaya konmuş, PESTLE Analizi sonucunda kurumun GZFT Analizi ortaya çıkarılmış ve tespit edilen sorun ve gelişim alanları ile ilgili olarak yeni eğitim politikaları belirlenmiştir.

Planlama sürecine aktif katılımını sağlamak üzere paydaş anketi, toplantı ve görüşmeler yapılmıştır.

Müdürlüğümüzün 2024-2028 Stratejik planlamasında geleceğe bakış bölümü için içerik oluşturma sürecinde yapılan çalışmalar şunlardır:

- ❖ Stratejik Planlama ekibi tarafından 2024-2028 Altınordu İlçe Milli Eğitim Müdürlüğü Stratejik planı ile ekleri analiz edilmiştir.
- ❖ GZFT ve PESTLE Analiz formları değerlendirilmiş ve revize edilmiştir.
- ❖ 2024 Nisan ayında uygulanan GZFT ve PESTLE analiz formları değerlendirilmiştir.
- ❖ Stratejik Planlama ekibi tarafından Millî Eğitim Bakanlığı 2024-2028 Stratejik Planı ile Ordu İl Milli Eğitim Müdürlüğü planı ve ekleri analiz edilmiştir.

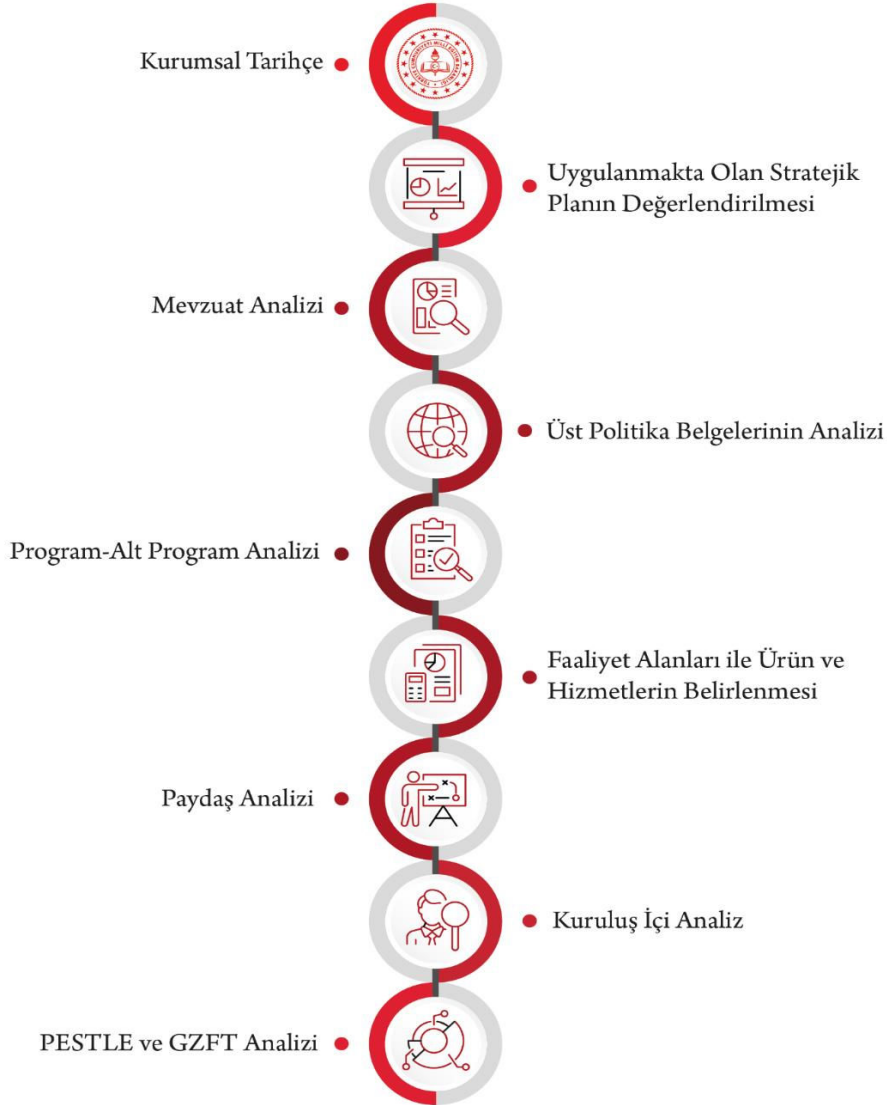
2. BÖLÜM

DURUM ANALİZİ

2.DURUM ANALİZİ

19 Eylül Ortaokulu Müdürlüğünün geleceğe yönelik amaç, hedef ve stratejiler geliştirebilmesi için geçmişte neleri başardığı, hangi alanlarda hedeflerine ulaştığı ya da ulaşamadığı ve bunların nedenleri; mevcut durumda hangi kaynaklara sahip olduğu; hangi yönlerinin gelişmeye açık olduğu; kontrolü dışındaki olumlu ya da olumsuz gelişmelerin neler olduğunun değerlendirildiği durum analizi bölümünde kurumsal tarihçe, uygulanmakta olan stratejik planın değerlendirilmesi, mevzuat analizi, üst politika belgeleri analizi, faaliyet alanları ile ürün ve hizmetlerin belirlenmesi, paydaş, kuruluş içi, PESTLE ve GZFT analizlerine özet olarak yer verilmiştir.

Bakanlığın geleceğe yönelik amaç, hedef ve stratejiler geliştirebilmesi ve karar alma süreçlerine rehberlik edebilmesi için mevcut durumda hangi kaynaklara sahip olduğu, geçmiş dönemlerdeki başarıları, hangi alanlarda hedeflerine ulaştığı ya da ulaşmadığı; ulaşamadı ise bunların nedenleri, hangi yönlerinin gelişmeye açık olduğu, kontrolü dışındaki olumlu ya da olumsuz gelişmelerin neler olduğunun değerlendirildiği durum analizi bölümünde;



sonuçlarına yer verilmiştir.

2.1.KURUMSAL TARİHÇE

Okulumuz binası 1878 yılında Ordu Düz Mahallede Rumlar tarafından “ORTODOKS OKULU” olarak yapılmıştır. Bugüne kadar aşağıya yazılı hizmet birimi olarak kullanılmıştır.

- 1878-1895 Yılları arası Rum Ortodoks Okulu,
- 1895-1897 Belediye Binası,
- 1897-1924 Rum Ortodoks Okulu (Tekrar),
- 1924-1935 Tapu ve Maliye Dairesi,
- 1935-1939 Devreli olarak Gazi ve Güzelordu ilkokulu,
- 1939-1940 Depremden zarar görmesi nedeniyle onarım,
- 1940-1941 Maliye Dairesi,
- 1941-1947 Gazi İlkokulu (tekrar),
- 1947-1949 Özel Lise,
- 1949-1956 Güzel Ordu İlkokulu (tekrar) ,

Aziz ATATÜRK' ün 19 Eylül 1924 günü Orduya ilk defa gelmesinin anısına Ordu halkının bir şükran borcu olarak zamanın Ordu valisi Sayın Muhsin GÖKKAYA tarafından 16 Ekim 1956 günü Okulumuza 19 Eylül İlkokulu adını vermiş ve okulumuz aynı adla 22 Ekim 1956'da Eğitim Öğretime başlamıştır. Okulumuz ilk şekli ile iki katlı, 7 dersane ve 2 idare odalı olarak hizmet veren binamız zamanla yıpranmış ve ihtiyaca cevap veremez duruma geldiğinden 29 Temmuz 1986'da iç restorasyon alınarak 3 katlı 10 dersane 2 idare odalı 1 laboratuvar 1 spor salonu ve 1 kalorifer dairesi olarak Haziran 1987 tarihinde bugünkü modern şekli ile hizmete sunulmuştur. Eylül 1997 Tarihi'nde İlköğretim Okulu olmuştur. Okulumuz 2012 yılında 4+4+4 eğitim sistemiyle birlikte Ortaokul olmuştur. Okulumuz hâlihazırda 5.6.7.ve 8.sınıflarda 3'er şube olmak üzere toplam 12 derslikte eğitim-öğretime devam etmektedir.

2.2. UYGULANMAKTA OLAN STRATEJİK PLANIN DEĞERLENDİRİLMESİ

19 Eylül Ortaokulu Müdürlüğü 2019-2023 Stratejik Planı; stratejik plan hazırlık süreci, durum analizi, geleceğe yönelim, maliyetlendirme ile izleme ve değerlendirme olmak üzere beş bölümden oluşturulmuştur. Bunlardan izleme ve değerlendirme faaliyetlerine temel teşkil eden stratejik amaç, stratejik hedef, performans göstergesi ve stratejilerin yer aldığı geleceğe

yönelim bölümü eğitim ve öğretime erişim, eğitim ve öğretimde kalite ve kurumsal kapasite olmak üzere üç tema halinde yapılandırılmıştır.

2019-2023 19 Eylül Ortaokulu Müdürlüğü Stratejik Planı genel olarak başarılı bir şekilde uygulanmış, belirlenmiş hedef ve performanslar azami derecede gerçekleştirilmeye çalışılmıştır. Gerçekleştirilemeyen hedefler, sorun alanları ve gelişime açık alanlar olarak değerlendirilmekte beraber bunlara ” 2024-2028 dönemi Stratejik Planında yer alan amaç ve hedeflerde yer verilmiştir. 2024-2028 Stratejik Planı dönemi için idarenin güçlü yönlerinden ve fırsatlarından yararlanarak önceki tecrübeler rehberliğinde günümüz ve gelecek hedeflerine uygun ve ulaşılabilir performans göstergelerinin belirlenmesine yönelik çalışmalar yapılmıştır.

2.3. Yasal Yükümlülükler ve Mevzuat Analizi

- ✓ T.C. Anayasası
- ✓ 1739 Sayılı Milli Eğitim Temel Kanunu
- ✓ 652 Sayılı Millî Eğitim Bakanlığının Teşkilat ve Görevleri Hakkındaki Kanun Hükmünde Kararname
- ✓ 222 Sayılı Milli Eğitim Temel Kanunu
- ✓ 657 Sayılı Devlet Memurları Kanunu
- ✓ 5442 Sayılı İl İdaresi Kanunu
- ✓ 3308 Sayılı Çıraklık ve Mesleki Eğitim Kanunu
- ✓ 439 Sayılı Ek Ders Kanunu
- ✓ 4306 Sayılı Zorunlu İlköğretim ve Eğitim Kanunu
- ✓ 5018 Sayılı Kamu Mali Yönetimi ve Kontrol Kanunu
- ✓ Millî Eğitim Bakanlığı Millî Eğitim Temel Kanunu İle Bazı Kanun ve Kanun Hükmünde Kararnamelerde Değişiklik Yapılmasına Dair 6528 Sayılı Kanun
- ✓ İlköğretim ve Eğitim Kanunu ile Bazı Kanunlarda Değişiklik Yapılmasına Dair 6287 Sayılı Kanun
- ✓ 29072 sayılı Millî Eğitim Bakanlığı Okul Öncesi Eğitim ve İlköğretim Kurumları Yönetmeliği
- ✓ 28758 sayılı Millî Eğitim Bakanlığı Ortaöğretim Kurumları Yönetmeliği
- ✓ 04.04.2014 tarih ve 28962 sayılı Resmî Gazetede yayımlanan Yatırım İzleme ve Koordinasyon Başkanlığı Görev, Yetki ve Sorumlulukları İle Çalışma Usul ve Esaslarına Dair Yönetmelik
- ✓ Milli Eğitim Bakanlığı Taşıma Yoluyla Eğitime Erişim Yönetmeliği
- ✓ Millî Eğitim Bakanlığı Rehberlik ve Psikolojik Danışma Hizmetleri Yönetmeliği
- ✓ 2024-2028 MEB Stratejik Plan Hazırlık Programı konulu 2022/21 sayılı genelge

2.4. Üst Politika Belgeleri Analizi

Okulumuzun 2024-2028 Stratejik Planı'nın stratejik amaç, hedef, performans göstergeleri ve stratejileri hazırlanırken aşağıdaki belgelerden yararlanılmıştır.

Tablo 2: Üst Politika Belgeleri

Temel Üst Politika Belgeleri	Sektörel ve Tematik Strateji Belgesi
Kalkınma Planları	Diğer Kamu Kurum ve Kuruluşlarının Stratejik Planları
Orta Vadeli Programlar	Ulusal Yapay Zekâ Stratejisi
Orta Vadeli Mali Planlar	Öğretmen Strateji Belgesi
Millî Eğitim Şura Kararları	İklim Değişikliği Eylem Planı
Cumhurbaşkanlığı Yıllık Prog.	Ulusal Deprem Stratejisi ve Eylem Planı
MEB Stratejik Planı	Ulusal Girişimcilik Stratejisi ve Eylem Planı
MEM Stratejik Planı	2023-2028 Türkiye Çocuk Hakları Strateji Belgesi ve Eylem Planı
Millî Eğitim Kalite Çerçevesi	Kadının Güçlenmesi Strateji Belgesi ve Eylem Planı
Avrupa 2020 Stratejisi	Su Verimliliği Strateji Belgesi ve Eylem Planı
	Ulusal Enerji Verimliliği Eylem Planı

2.5. Faaliyet Alanları ile Ürün/Hizmetlerin Belirlenmesi

Okulumuzun faaliyet alanları ile ürün/hizmetlerine yönelik bilgiler aşağıda yer almaktadır.

Tablo 3: Faaliyet/Ürün Bilgileri

Faaliyet Alanı	Ürün/Hizmetler
Eğitim-Öğretim Faaliyetleri	Öğrenci İşleri Kayıt-nakil işleri Devam-devamsızlık Sınıf geçme Sınav hizmetleri
Rehberlik Faaliyetleri	Öğrenci rehberliği Veli rehberliği Diğer rehberlik faaliyetleri
Sosyal Faaliyetler	Faaliyet alanlarının tespiti İlgi ve yeteneklere göre yönlendirme Katılımın sağlanması Dış paydaş iş birlikleri Faaliyet takvimi Raporlama
Sportif Faaliyetler	Faaliyet alanlarının tespiti İlgi ve yeteneklere göre yönlendirme Rehberlik

	Yarışmalar düzenlenmesi ve katılımın sağlanması Dış paydaş iş birlikleri Faaliyet takvimi Raporlama
Kültürel ve Sanatsal Faaliyetler	Faaliyet alanlarının tespiti Katılımın sağlanması Dış paydaş iş birlikleri Faaliyet takvimi Raporlama
İnsan Kaynakları Faaliyetleri	Merkezi/Mahalli hizmet içi kurs/seminerlere katılım Eğitim içerikli toplantılar Kurum içi ve kurum dışı personel etkinlikleri Dış paydaş iş birliğindeki eğitim faaliyetleri
Okul Aile Birliği Faaliyetleri	İş birliği Toplantılar İhtiyaçların ve sorun alanlarının belirlenmesi İhtiyaçların giderilmesi
Öğrencilere Yönelik Faaliyetler	Okul içi ve okul dışı faaliyetler Ekiplerin ve kurulların işleyişi
Ölçme Değerlendirme Faaliyetleri	Öğrenci takip kartları Ortak sınavlar Rehberlik Yönlendirme Değerlendirme toplantıları
Öğrenme Ortamlarına Yönelik Faaliyetler	Fiziki koşulların iyileştirilmesi Laboratuvarların amacına uygun işleyişi Derslik başına düşen öğrenci sayıları Öğretmenlerin mesleki gelişimleri
Ders Dışı Faaliyetler	Okul dışı öğrenme ortamları Ders dışı etkinlikler Okul-aile iş birlikleri

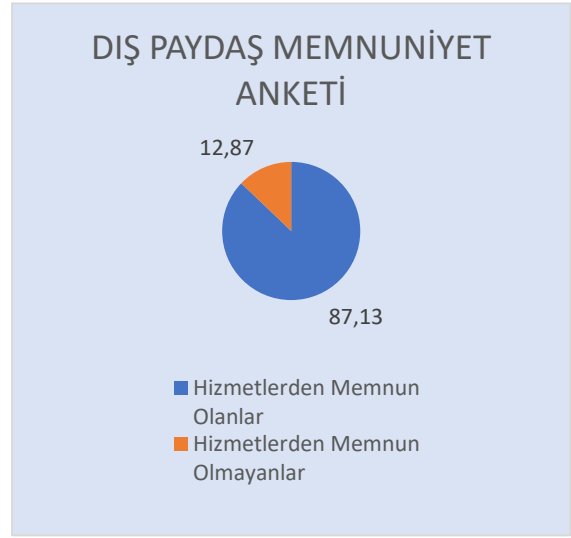
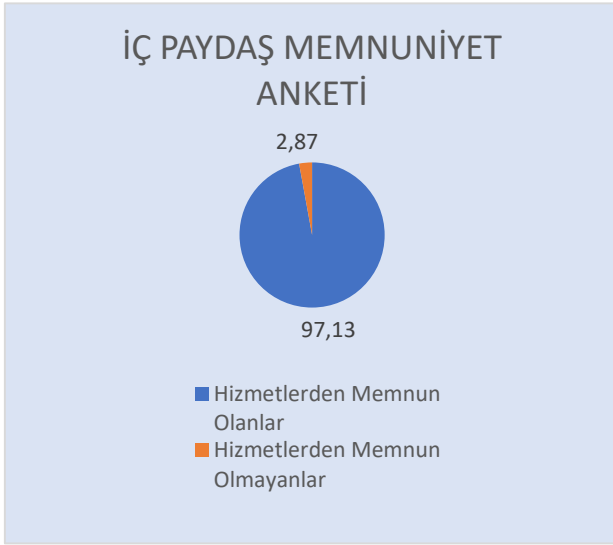
2.6. Paydaş Analizi

Eğitim kurumları, önemli bir öğrenme alanıdır. Bu kurumların; güvenli oluşu, sosyal-sportif-kültürel çalışma alanlarının yeterliliği ve amaca hizmet etmesi, atölyelerinin, kütüphanesinin, konferans salonunun ve diğer etkinlik alanlarının var oluşu gibi fiziki yeterlilikleri sayesinde, öğretmenlerin mesleki gelişimlerinin artacağı; öğrencilerin motivasyon, uyum, akademik başarı ve sosyal insan olabilme beceri süreçlerini etkili kullanabilecekleri düşünülmektedir.

Paydaş analizi sürecinde Millî Eğitim Müdürlüğünün teşkilat yapısı, ilgili mevzuatı, hizmet envanteri ve faaliyet alanları analiz edilerek iç ve dış paydaşlar belirlenmiştir. Etki/önem matrisi kullanılarak paydaşlar önceliklendirilmiş ve nihai paydaş listesi oluşturulmuştur. Bu kapsamda, durum analizi çalışmalarında katılımcılığı sağlamak ve geniş kitlelere ulaşmak üzere iç ve dış paydaşlara yönelik anketler geliştirilmiştir. Anketlere verilen cevapların analiz bulguları raporlaştırılmıştır. İç ve dış paydaş anketlerinden elde edilen bulgulardan; durum analizi aşamasında GZFT ve PESTLE analizlerinde, geleceğe yönelim aşamasında da sorun

alanları, hedef ve stratejiler, riskler, tespitler, ihtiyaçların belirlenmesi sürecinde faydalanılmıştır.

Okulumuzun 2024-2028 yıllarını kapsayan Stratejik Planı'nı oluştururken mevcut durum analizini ortaya koyabilmek adına veli/öğrenci/öğretmenlere yönelik bir anket geliştirilmiş ve uygulanmıştır. Ankete verilen cevapların yüzdeleri ve frekansları bulunarak ortaya çıkan tüm sonuçlar yorumlanmıştır. Elde edilen veriler; GZFT analizinin oluşturulmasına, stratejilerin ve performans göstergelerinin belirlenmesine katkı sunmuştur.



Paydaş anketlerine ilişkin ortaya çıkan temel sonuçlara altta yer verilmiştir.

Öğrenci Anketi Sonuçları:

Öğrenci Görüş ve Değerlendirmeleri Anketinde Öğrencilerin Yazılı olarak İfade Ettikleri Okulun:

Olumlu (başarılı)	Olumsuz (başarısız) Yönleri
Okulumuzun Olumlu (başarılı) Yönlerine İlişkin Görüşleriniz.	Okulumuzun Olumsuz (başarısız) Yönlerine İlişkin Görüşleriniz.
1- Okulumuzda yapılan sportif faaliyetler yönünden zengin olması	1- Spor salonunun olmaması
2- Okulumuzun tertipli ve düzenli olması	2- Kütüphanenin olmaması
3- Okulumuzun köklü bir geçmişe sahip olması	3- Okul bahçesinin küçük olması
5- Okulumuzda TÜBİTAK Bilim Fuarlarının yapılması	4- Çok amaçlı salonun bulunmaması
6- Okulumuzda Akıl ve Zeka oyunları dersine önem verilmesi	5- Binanın fiziki yetersizliği
7- Okulumuzda Erasmus + KA1 projelerine yer verilmesi	
8- Okulumuzda DYK kurslarının etkin bir biçimde faaliyet göstermesi	
9 – Öğretmenlerinin ilgili ve tecrübeli olması	
10- Okulumuzda geleneksel “Gönülden Göze” resim sergisinin açılması	
11- Okulumuzun şehir merkezinde ve ulaşım yönünden kolay erişebilir olması	
12- Teknofest vb. yarışmalara önem verilmesi	

Öğretmen Anketi Sonuçları:

Öğretmen Görüş ve Değerlendirmeleri Anketinde Öğretmenlerin Yazılı Olarak İfade Ettikleri

- Olumlu (başarılı)

- Olumsuz (başarısız) Yönleri

**Okulumuzun Olumlu (başarılı)
Yönlerine İlişkin Görüşleriniz.**

**Okulumuzun Olumsuz (başarısız)
Yönlerine İlişkin Görüşleriniz.**

- 1- Kurum kültürünün yerleşmiş olması**
- 2- Okulun köklü bir geçmişe sahip olması**
- 3- Dinamik ve tecrübeli insan kaynağına sahip olması**
- 4- Tercih edilen bir kurum olması**
- 5- Yenilik ve gelişmeleri takip eden bir idare yapısının olması**
- 6- Uyumlu ve öğrenmeye açık ekipten oluşması**

- 1- Yaş ortalamasının yüksek olması**
- 2- Okulun fiziki açıdan yetersiz olması**

Veli Anketi Sonuçları:

Veli Görüş ve Değerlendirmeleri Anketinde Velilerin Yazılı olarak İfade Ettikleri

Olumlu (başarılı) - Olumsuz (başarısız) Yönleri

<i>Okulumuzun Olumlu (başarılı) Yönlerine İlişkin Görüşleriniz.</i>	<i>Okulumuzun Olumsuz (başarısız) Yönlerine İlişkin Görüşleriniz.</i>
<i>1- Okul idare ve öğretmenlerinin ilgili olması</i>	<i>1- Okulun fiziki açıdan yetersiz olması</i>
<i>2- Okulumuzda yapılan sportif faaliyetler yönünden zengin olması</i>	
<i>3- Okulun ulaşım yönünden rahat olması</i>	
<i>4- Okulumuzun temiz, tertipli ve düzenli olması</i>	
<i>5- Okulumuzun köklü bir geçmişe sahip olması</i>	
<i>6- Okulumuzda TÜBİTAK Bilim Fuarlarının yapılması</i>	
<i>7- Okulumuzda DYK kurslarının etkin bir biçimde faaliyet göstermesi</i>	
<i>8- Okulumuzda geleneksel Gönülden Göze resim sergisinin açılması</i>	

Tablo 4: Paydaş Bilgileri

Paydaş Adı	İç / Dış Paydaş	Önem Derecesi	Etki Derecesi
Ordu İl Milli Eğitim Müdürlüğü	Dış Paydaş	5	5
Altınordu İlçe Milli Eğitim Müdürlüğü	Dış Paydaş	5	5
Diğer Kurum/Kuruluşlar	Dış Paydaş	5	4
Valilik	Dış Paydaş	5	4
Üniversite	Dış Paydaş	5	4
Güvenlik Güçleri (Emniyet, Jandarma)	Dış Paydaş	5	4
Sivil Toplum Kuruluşları (STK)	Dış Paydaş	4	4
Veliler	Dış Paydaş	5	5
Muhtarlık	Dış Paydaş	5	5
Müdürlüğe Bağlı Diğer Okul/Kurumlar	Dış Paydaş	5	5
Öğrenciler	İç Paydaş	5	5
Kurum Çalışanları	İç Paydaş	5	5
Okul Aile Birliği	İç Paydaş	5	5

Paydaş analizi sürecinde belirlenen paydaşların idarenin hangi ürün ve hizmetleriyle ilgili oldukları, idareden beklentileri, bu paydaşların idarenin ürün ve hizmetlerini nasıl etkilediği ve etkilendiğinin belirlenmesi amacıyla “Paydaş Anketi” geliştirilmiştir. Ankette idarenin tanınırlığı, idareye yönelik memnuniyet durumu, ilişkili olunan ve öncelik verilmesi gereken alanların tespit edilmesine yönelik sorulara yer verilmiştir. Paydaş anketi okul, kurum, ilçe teşkilatı çalışanları, öğrenciler, veliler, öğretmenlere uygulanmıştır.

2.7. Okul/Kurum İçi Analizi

2024-2028 Stratejik Plan Hazırlık Çalışmaları kapsamında analiz çalışmaları odak bir grupla gerçekleştirilmiştir. Bu çalışmadan elde edilen bulgu, sonuç, öneri ve değerlendirmeler aşağıda sunulmuştur.

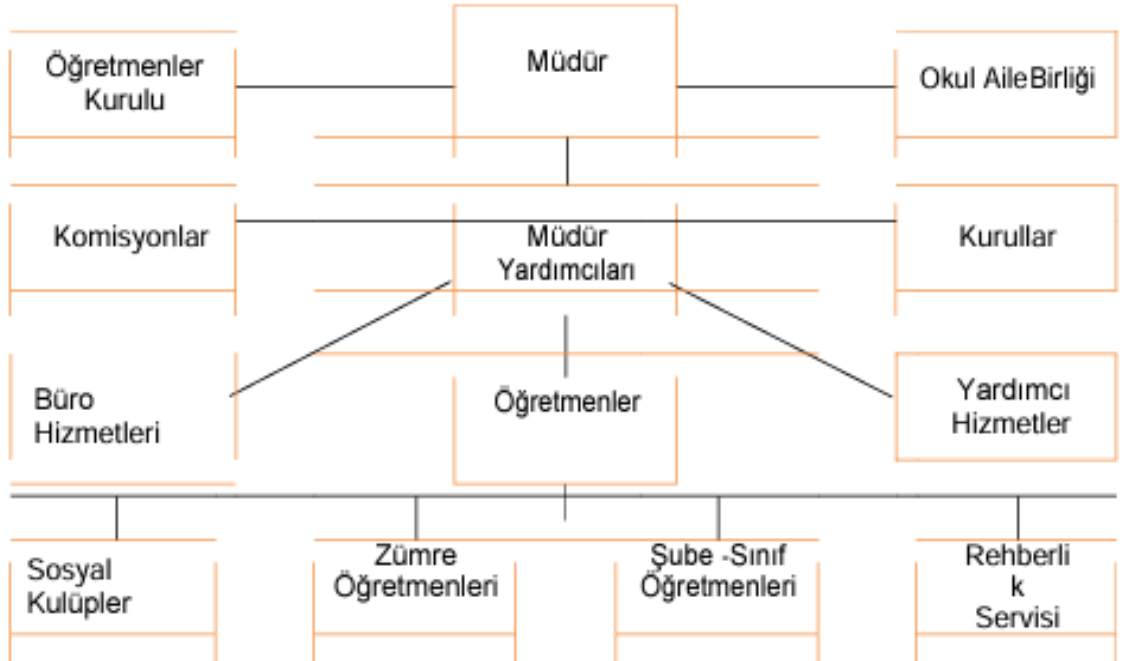
Çalışma sonuçlarına göre geliştirmeye açık alanlar öncelik sırasına göre aşağıda sıralanmıştır;

- 1- Kurum içi iklim
- 2- Çalışanların motivasyonu
- 3- Kurumsal değerler
- 4- Kurum içi iletişim
- 5- Çalışanların güçlendirilmesi ve karar alma süreçlerine etkin katılımları,
- 6- Bilgi paylaşımı ve birimler arası koordinasyon,

Gerçekleştirilen analizlere göre kurumun güçlü olduğu alanlar öncelik sırasına göre:

- 1- Kurum çalışanları arasındaki iş birliği
- 2- Güçlü bir AR-GE alt yapısı
- 3- Öğretmenlerin proje hazırlama süreçlerine katılımları
- 4- Yöneticilerin katılımcılığı desteklemeleri
- 5- Yeni fikirlere ve uygulamalara uyum

2.7.1. Teşkilat Yapısı



Teşkilat Şeması

Kenan SAYILIR Okul Müdürü			
Orhan TÖNGEL Müdür Yardımcısı			
Ali Osman GÜMÜŞKAYA Beden Eğitimi	Göktuğhan ŞENTÜRK Bilişim Teknolojileri	İbrahim USLU Din Kültürü ve Ahlak Bilgisi	Muhammet GÜVENKAYA Din Kültürü ve Ahlak Bilgisi
Melike DUMAN Fen Bilimleri	Serap Vural AYDIN Fen Bilimleri	Ayfer ÇALIŞ Fen Bilimleri	
Suna TOMAKIN İngilizce	Havva DUR İngilizce	Eylem AŞIK İngilizce	Suzan ERTÜRK İngilizce
Nuran TÜRKER Matematik	Halil İbrahim ŞENEL Matematik	Cem ÇATI Matematik	Seyfullah GÖÇMEN Matematik
İrfan ŞENSOY Müzik	Nesrin NOYAN Rehberlik	Leyla ODABAŞI Görsel Sanatlar	
Hasibe HAZİNEDAR Sosyal Bilgiler	Hacer TÜRKMEN Sosyal Bilgiler	Elif Dilek AĞCA Teknoloji Tasarım	
Kıymet KANDEMİR Türkçe	Melike YANIK Türkçe	Filiz SAKA Türkçe	
Dilek ÖZDEMİR Memur	Lokman ERGEL Sürekli İşçi	Süheyla TÜRKMEN Yardımcı Personel	

2.7.2. İnsan Kaynakları

Tablo 5: Çalışanların Görev Dağılımı

Çalışan Unvanı	Görevleri
Okul Müdürü	Yönetmelikteki Görevler
Müdür Yardımcısı	Yönetmelikteki Görevler
Öğretmenler	Yönetmelikteki Görevler
Yardımcı Hizmetler Personeli	Yönetmelikteki Görevler

Tablo 6: İdari Personelin Hizmet Süresine İlişkin Bilgiler

Hizmet Süresi	Kişi Sayısı	%
1-4 Yıl	0	0
5-6 Yıl	0	0
7-10	0	0
10... Üzeri	2	%100

Tablo 7: Öğretmenlerin Hizmet Süresine İlişkin Bilgiler

Hizmet Süresi	Kadın	Erkek	Toplam	K	E
1-4 Yıl	0	0	0	0	0
5-6 Yıl	0	0	0	0	0
7-10	1	1	2	%50	%50
11-15	3	0	3	%100	0
16-20	1	3	4	%25	%75
20 ve üzeri	10	5	15	%66,66	%33,33

Tablo 8: İdari Personelin Katıldığı Hizmet İçi Programları

Adı Soyadı	Görevi	2023 Yılında Katıldığı Mahalli Hizmet İçi Kurs/Seminer Sayısı	2023 Yılında Katıldığı Merkezi Hizmet İçi Kurs/Seminer Sayısı
Kenan SAYILIR	Müdür	2	8
Orhan TÖNGEL	Müdür Yrd.	0	5

Tablo 9: Öğretmenlerin Katıldığı Hizmet İçi Programları

Adı Soyadı	Görevi	2023 Yılında Katıldığı Mahalli Hizmet İçi Kurs/Seminer Sayısı	2023 Yılında Katıldığı Merkezi Hizmet İçi Kurs/Seminer Sayısı
Kenan SAYILIR	Okul Müdürü	2	8
Orhan TÖNGEL	Müdür yardımcısı	0	5
Cem ÇATI	Öğretmen	0	4
Elif Dilek AĞCA	Öğretmen	0	1
Eylem ÂŞIK	Öğretmen	0	13
Göktuğhan ŞENTÜRK	Öğretmen	0	6
Hacer TÜRKMEN	Öğretmen	0	8
Halil İbrahim ŞENEL	Öğretmen	0	8
Hasibe HAZİNEDAR	Öğretmen	0	12
Havva DUR	Öğretmen	0	6
İbrahim USLU	Öğretmen	0	4
İrfan ŞENSOY	Öğretmen	0	8
Kıymet KANDEMİR	Öğretmen	0	2
Leyla ODABAŞI	Öğretmen	0	4
Suna TOMAKİN	Öğretmen	0	5
Muhammet GÜVENKAYA	Öğretmen	0	2
Nesrin NOYAN	Öğretmen	0	5
Nuran TÜRKER	Öğretmen	0	3
Ali Osman GÜMÜŞKAYA	Öğretmen	0	4
Serap VURAL AYDIN	Öğretmen	0	5
Seyfullah GÖÇMEN	Öğretmen	0	5
Ayfer ÇALIŞ	Öğretmen	0	5
Suzan ERTÜRK	Öğretmen	0	6
Melike DUMAN	Öğretmen	0	2
Melike YANIK	Öğretmen	0	5
Filiz SAKA	Öğretmen	0	8

Tablo 10: Kurumda Gerçekleşen Öğretmen Sirkülasyon Sayısı

	Yıl İçerisinde Ayrılan Öğretmen Sayısı			Yıl İçerisinde Göreve Başlayan Öğretmen Sayısı		
	2021	2022	2023	2021	2022	2023
Toplam	0	0	1	0	0	0

Tablo 11: Çalışan Bilgileri Tablosu

Unvan	Erkek	Kadın	Toplam
Okul Müdürü ve Müdür Yardımcısı	2	0	2
Branş Öğretmeni	8	14	22
Rehber Öğretmen	0	1	1
İdari Personel	0	1	1
Yardımcı Personel	1	1	2
Güvenlik Personeli	0	0	0
<i>Toplam Çalışan Sayıları</i>	11	17	28

Tablo 12: Okul/Kurum Rehberlik Hizmetleri

Psikolojik Danışman Norm Sayısı	Görev Yapan Psikolojik Danışman Sayısı	İhtiyaç Duyulan Psikolojik Danışman Sayısı	Görüşme Odası Sayısı	Görüşme Yapılan Öğrenci Sayısı	Görüşme Yapılan Öğretmen Sayısı	Görüşme Yapılan Veli Sayısı	Rehberlikle İlgili Öğretmenlere Yönelik Gerçekleştirilen Toplantı Sayısı	Rehberlikle İlgili Öğrencilere Yönelik Gerçekleştirilen Toplantı Sayısı	Rehberlikle İlgili Velilere Yönelik Gerçekleştirilen Toplantı Sayısı
1	1	0	1	56	28	43	5	9	3

2.7.3. Teknolojik Düzey

Bu bölümde, okulumuzun teknolojik altyapısına ilişkin bilgiler yer almaktadır.

Tablo 13: Teknolojik Araç-Gereç Durumu

Araç Gereçler	Sayı	Araç Gereçler	Sayı
Akıllı Tahta Sayısı	14	Yazıcı Sayısı	3

Masaüstü Bilgisayar Sayısı	2	Fotokopi Makinası Sayısı	2
Taşınabilir Bilgisayar Sayısı	4	TV Sayısı	3
Projeksiyon Sayısı	2	İnternet Bağlantı Hızı	TTVPN 100 mbps

Tablo 14: Fiziki Mekân Durumu

Okul Bölümleri		Özel Alanlar	Var	Yok
Okul Kat Sayısı	3	Çok Amaçlı Salon		x
Derslik Sayısı	13	Çok Amaçlı Saha	x	
Derslik Alanları (m2)	410 m ²	Kütüphane	x	
Kullanılan Derslik Sayısı	13	Fen Laboratuvarı	x	
Şube Sayısı	13	Bilgisayar Laboratuvarı		x
İdari Odaların Alanı (m2)	42 m ²	İş Atölyesi		x
Öğretmenler Odası (m2)	55 m ²	Beceri Atölyesi		x
Okul Oturum Alanı (m2)	315,84 m ²	Pansiyon		x
Okul Bahçesi (Açık Alan)(m2)	876,13 m ²	Mescid	x	
Okul Kapalı Alan (m2)	1260,28 m ²			
Sanatsal, bilimsel ve sportif amaçlı toplam alan (m ²)	15,62 m ²			
Kantin (m2)	20 m ²			
Tuvalet Sayısı	10			
Diğer (.....)				

2.7.4. Mali Kaynaklar

Bu bölümde okulumuzun mali kaynakları belirtilmiştir.

Tablo 15: Tahmini Bütçe

Kaynaklar	2024	2025	2026	2027	2028
Genel Bütçe	45000	55000	65000	80000	90000
Okul Aile Birliği	10000	15000	22000	30000	35000
Özel İdare	0	0	0	0	0
Kira Gelirleri (Kantin)	52000	80000	100000	115000	140000
Döner Sermaye	0	0	0	0	0
Dış Kaynak/Projeler	0	0	0	0	0
Diğer (Anasınıf Aidat Geliri)	0	0	0	0	0
TOPLAM	107000	150000	187000	225000	265000

Tablo 16: Harcama Kalemleri

Harcama Kalemi	Çeşitleri
Personel	Sözleşmeli olarak çalışan personelin (sekreter temizlik, güvenlik) ücret, vergi, sigorta vb. giderleri
Onarım	Okul/kurum binası ve tesisatlarıyla ilgili her türlü küçük onarım; makine, bilgisayar, yazıcı vb. bakım giderleri
Sosyal-sportif faaliyetler	Etkinlikler ile ilgili giderler
Temizlik	Temizlik malzemeleri alımı
İletişim	Telefon, faks, internet, posta, mesaj giderleri
Kırtasiye	Her türlü kırtasiye ve sarf malzemesi giderleri

Tablo 17: Gelir-Gider Tablosu

Yıllar	2021		2022		2023	
	Gelir	Gider	Gelir	Gider	Gelir	Gider
Harcama Kalemleri						
Temizlik		45000		50000		55000
Küçük Onarım		30000		45000		60000
Bilişim Araçları Harcamaları		10000		15000		25000
Büro Makinaları Harcamaları		15000		20000		35000
Telefon		0		0		0
Sosyal Faaliyetler		3000		4000		5000
Kırtasiye		10000		15000		20000
TOPLAM	121000	115000	150000	149000	210000	210000

2.7.5. İstatistiki Veri oluşturacak Diğer Veriler

Proje Çalışmaları

- 19 Eylül Ortaokulunda 2022-2023 Eğitim-Öğretim yılında 1 adet eTwinning proje yürütülmüştür.
- 2021-2022 Eğitim Öğretim yılında 2, 2022-2023 Eğitim Öğretim yılında 2 adet ve 2023-2024 Eğitim Öğretim yılında 5 adet proje ile TEKNOFEST'te başvuru yapılmıştır.
- 2022-2023 Eğitim Öğretim yılında 2 adet ve 2023-2024 Eğitim Öğretim yılında 5 adet proje ile TÜBİTAK 2204-B Ortaokul Öğrencileri Araştırma Projeleri'ne başvuru yapılmıştır.
- 2022-2023 Eğitim Öğretim yılında 1 adet Erasmus Plus proje başvurusu yapılmıştır.
- 2023-2024 Eğitim Öğretim yılında okulumuz İl Milli Eğitim Müdürlüğü tarafından akredite olmuştur.

Sosyal Kültürel Etkinlikler:

- Her yıl düzenli olarak Resim Sergisi yapılmakta ve tiyatro kulübünün hazırladığı oyun

öğrenci, öğretmen ve velilere sergilenmektedir. Ayrıca her yıl, öğrencilerin bilgi ve kültürünün artırılması amacıyla birçok ile gezi düzenlenmektedir.

- Tarihi ve turistik bölgelere geziler düzenlenmekte, öğrencilerin ülkemizi tanımasını sağlanmaktadır.

- Mavi Kapak ve Sıfır Atık projeleri yürütülmekte, toplanan kapaklar ilgili yerlere ulaştırılmaktadır.

Akademik Etkinlikler ve Başarıyı Arttırmaya Yönelik Önlemler

- 2023-2024 Eğitim öğretim yılı öğrenme kayıplarının tespit edilmesi için sene başı hazır bulunuşluk sınavı ile öğrenci seviyeleri ve eksik öğrenmeler tespit edilmektedir. Tüm şube bazında aylık yapılan kazanım değerlendirme sınavları ile bu öğrenmelerin eksik kazanımlarının tamamlanıp tamamlanmadığı takip edilmektedir. Bu çalışma ile ilgili istatistiki bilgiler okulda muhafaza edilmektedir. Ayrıca okulumuza Akademik Başarıya Artırma Projesi sürdürülmektedir.

- 8. Sınıflarda (8A, 8B, 8C, şubelerinde okuyan öğrenciler için) Türkçe, Matematik, Fen Bilimleri, TC. İnkılap tarihi ve Atatürkçülük, İngilizce Derslerinden DYK Kursu açılmaktadır. Bu çalışma ile ilgili istatistiki bilgiler okulda muhafaza edilmektedir.

- Matematik Seferberliği kapsamında Pİ GÜNÜ yarışması yapılmaktadır.

- 19 Eylül Ortaokulu Okuyor Projesi kapsamında sene başı Türkçe zümresi tarafından belirlenen üç kitap ile ilgili öğrencilere çoktan seçmeli sınav yapılmakta, dereceye giren öğrenciler ödüllendirilmektedir.

Özel Eğitim ve Rehberlik Çalışmaları

- Velilere yönelik okulumuz rehberlik servisi tarafından bilgilendirme toplantıları yapılmaktadır.

- Ailelere yönelik bağımlılık eğitimi verilmekte, farkındalık oluşturulmaya çalışılmaktadır.

- Öğrencilere yönelik, Sınav Kaygısı, Stres Yönetimi, LGS, Yaşam Penceresi vb. etki etkinlikler yapılmakta, bu çalışmalar ile ilgili istatistiki bilgiler okulda muhafaza edilmektedir.

- Üstün Yetenekli ve Öğrenme Yersizliği yaşayan öğrencilere yönelik Zenginleştirilmiş Eğitim Planı (ZEP) ve Bireyselleştirilmiş Eğitim Planı (BEP) uygulanmaktadır.

- Kaynaştırma öğrencilerine yönelik Destek Eğitim Sınıfı açılmıştır.

Sportif Etkinlikler

- 19 Eylül Ortaokulunda Teakwando, Judo, Yüzme, Atıcılık, Hentbol, Korfbol vb. spor dallarında okul sporları yarışmalarına katılım sağlanmaktadır. Hentbol spor dalında ders dışı eğitim çalışmaları yapılmaktadır. Bu çalışma ile ilgili istatistiki bilgiler okulda muhafaza edilmektedir.

- Hentbol Yıldız Erkekler Türkiye 8.si olundu. (2015)

- Hentbol Minik Kızlar İl birincisi olundu. (2015)

- Öğrencimiz Cevatcan CANLI Grokoromen Güreş 48 kiloda Türkiye şampiyonu oldu. (2015)
- 2023- 2024 JUDO Minikler Türkiye seçmesinde il 2.liğimiz bulunmaktadır.
- 2023-2024 Hentbol yıldız kızlar il 1.liği,
- 2023-2024 Hentbol yıldız erkekler il 2.liği,
- 2023-2024 Korfbol il 1.liği, bölge 2.liği bulunmaktadır.

Tablo 18: İstatistiki Bilgiler

5. Sınıf Öğrenci Sayısı	70	5.Sınıf Şube Sayısı	3
6. Sınıf Öğrenci Sayısı	77	6.Sınıf Şube Sayısı	3
7. Sınıf Öğrenci Sayısı	84	7.Sınıf Şube Sayısı	3
8. Sınıf Öğrenci Sayısı	83	8. Sınıf Şube Sayısı	3
Şube Başına Düşen Öğrenci Sayısı	26,16	Toplam Çalışan Sayısı	27
Öğretmen Başına Düşen Öğrenci Sayısı (Ortaokul)	11,62	Şube Başına 30'dan Fazla Öğrencisi Olan Şube Sayısı	0

2.8. Çevre Analizi (PESTLE)

PESTLE analiziyle İlçe Millî Eğitim Müdürlüğü üzerinde etkili olan veya olabilecek politik, ekonomik, sosyokültürel, teknolojik, yasal ve ekolojik dış etkenlerin tespit edilmesi amaçlanmıştır. Söz konusu etkenlerin tespit edilmesinde PESTLE matrisinden yararlanılmıştır.

Bu matriste PESTLE unsurları içerisinde gerçekleşmesi muhtemel olan hususlar ile bunların gerçekleşmesi durumunda Müdürlüğümüz için oluşturacağı potansiyel “fırsatlar ve tehditler” ortaya konulmuştur. Bu çalışmayla elde edilen bulgulara Tablo 7’de yer verilmiştir. Ayrıca; bu analiz sonucunda ortaya çıkan bulgular “tespit ve ihtiyaçlar” ile stratejilerin geliştirilmesi aşamasında kullanılmıştır.



Tablo 19. PESTLE Analiz Tablosu

Politik-Yasal etkenler	Ekonomik etkenler
<ul style="list-style-type: none"> • Kalkınma Planı ve Orta Vadeli Program, • Bakanlık, il ve ilçe stratejik planlarının incelenmesi, • Yasal yükümlülüklerin belirlenmesi, • Oluşturulması gereken kurul ve komisyonlar, • Okul/kurum çevresindeki politik durum. 	<ul style="list-style-type: none"> • Okul/kurumun bulunduğu çevrenin genel gelir durumu, • İş kapasitesi, • Okul/kurumun gelirini arttırıcı unsurlar, • Okul/kurumun giderlerini arttırıcı unsurlar, • Tasarruf sağlama imkânları, • İşsizlik durumu, • Mal-ürün ve hizmet satın alma imkânları, • Kullanılabilir bütçe
Sosyokültürel etkenler	Teknolojik etkenler
<ul style="list-style-type: none"> • Kariyer beklentileri, • Ailelerin ve öğrencilerin bilinçlenmeleri, • Aile yapısındaki değişimler (geniş aileden çekirdek aileye geçiş, erken yaşta evlenme vs.), • Göç, • Nüfusun yaş gruplarına göre dağılımı, • Hayat beklentilerindeki değişimler (Hızlı para kazanma hırsları, lüks yaşama düşkünlük, kırsal alanda kentsel yaşam), • Beslenme alışkanlıkları, • Değerler, mesleki etik kuralları vb. 	<ul style="list-style-type: none"> • Okul/kurumun teknoloji kullanım durumu • e- Devlet uygulamaları, • Dijital Platformlar üzerinden uzaktan eğitim imkânları, • Okul/kurumun sahip olmadığı teknolojik araçlar • Personelin ve öğrencilerin teknoloji kullanım kapasiteleri, • Personelin ve öğrencilerin sahip olduğu teknolojik araçlar, • Teknoloji alanındaki gelişmeler • Teknolojinin eğitimde kullanımı
Çevresel Etkenler	
<ul style="list-style-type: none"> • Hava ve su kirlenmesi, • Toprak yapısı, • Bitki örtüsü, • Doğal kaynakların korunması için yapılan çalışmalar, • Çevrede yoğunluk gösteren hastalıklar 	

2.9. GZFT (Güçlü, Zayıf, Fırsat, Tehdit) Analizi



Durum analizi kapsamında kullanılacak temel yöntemlerden biri GZFT (Güçlü Yönler, Zayıf Yönler, Fırsatlar ve Tehditler) analizidir. GZFT analiziyle Müdürlüğümüzün başarısı üzerinde kilit role sahip faktörler tespit edilmiş ve stratejik kararlara esas teşkil edecek şekilde yorumlanmıştır.

Planlama yaklaşımının katılımçılık esası üzerine kurgulanması sebebiyle durum analizi aşamasında Müdürlüğümüz birimlerinden GZFT (Güçlü Yönler, Zayıf Yönler, Fırsatlar ve Tehditler) Analizi için veri sağlanmıştır.

Bu bağlamda veri toplama aracı geliştirilerek birimlerden, 2019-2023 yılları arasında tamamlanan faaliyetler, eklenecek faaliyet/icraat/projelere karar verilirken mevcut stratejik plan kapsamındaki hedefler ile birimlerce yürütülen makro düzeydeki faaliyet/icraat/projelerin göz önünde bulundurulması istenmiştir.

Müdürlüğümüzce yapılan GZFT Analizinde tespit edilen, Müdürlüğümüzün güçlü ve zayıf yönleri ile Müdürlüğümüz için fırsat ve tehdit olarak görülebilecek unsurlar aşağıda sunulmuştur.

GÜÇLÜ YÖNLER

- Sosyal, sportif ve kültürel etkinliklere yüksek talep olması
- Akademik başarının il ortalaması üzerinde olması
- Yerel ve ulusal projelere katılım oranındaki artış
- Öğrenci başına okunan kitap sayısının yüksek olması
- Okulda devamsızlık oranının düşük olması
- Aile-okul iş birliğinin güçlü olması
- Köklü bir kurum kültürüne sahip olunması
- Ekip ruhuyla tüm çalışmaların gerçekleştirilmesi
- Proje tabanlı çalışmaların yürütülmesi
- Yönetici ve öğretmenlerin mesleki yeterliliklerinin üst düzeyde olması
- Yönetici-öğretmen-öğrenci ve veli iletişiminin güçlü olması
- İç ve dış paydaşlarla iş birlikçi faaliyetlerin yüksek düzeyde olması
- Fen laboratuvarının var oluşu ve amacına uygun şekilde işleyişi
- Ders içi ve ders dışı etkinliklere katılım oranının yüksek oluşu

FIRSATLAR

- Bakanlığın eğitim alanında gerçekleştirdiğini yenilikçi çalışmaları
- Öğretmen ve yöneticilerin mesleki gelişimlerine yönelik düzenlenen hizmet içi kurs/seminer sayısının yeterli düzeyde olması
- İlimizin manevi ve kültürel zenginliklere sahip olması
- Milli Eğitim Müdürlüğünün projelerden sağladığı fon kaynaklarının yüksek düzeyde

olması

- Eğitimde fırsat eşitliğinin sağlanması
- Eğitime ayrılan kaynak miktarının yüksek oluşu
- Doğa ve çevre bilincine sahip vatandaş oranının yüksek olması
- İlimizin kalkınmada öncelikli iller arasında yer alıyor olması
- İlimizde genç nüfusun fazla oluşu
- İlimizde havalimanının var olması
- İlimizin coğrafik konumunun çevre illere göre avantajlı bir konumda olması

ZAYIF YÖNLER

- İnternetin öğrenciler üzerindeki olumsuz etkileri
- Velilerin eğitim sürecine sürekli müdahale etmeleri
- Öğrencilerde teknoloji bağımlılığın görülmesi
- Çevresel faktörlerin öğrenciler üzerindeki olumsuz etkileri
- Yabancı dil seviyesinin istenilen düzeyde olmaması
- Sportif faaliyetler için yeterli düzeyde bir alana sahip olunmaması
- Okulun fiziki durumunun öğrenciler ve öğretmenler açısından istenilen düzeyde olmaması
- Okulda parçalanmış aile sayısının fazla olması
- Öğrencilerin sportif faaliyetleri gerçekleştireceği bir alan olmaması

TEHDİTLER

- Teknolojinin hızlı gelişmesiyle birlikte yeni üretilen cihaz ve makinelerin yüksek maliyeti
- Kitle iletişim araçlarının öğrenciler üzerindeki olumsuz etkileri
- Velilerin eğitime yönelik duyarlılık düzeylerindeki farklılıklar göstermesi
- Mevzuatın çok sık değişmesi
- Okul çevresi güvenliği
- Toplumsal yapı bozuklukları
- Madde bağımlılığının artması
- Hayırsever desteklerinin istenilen düzeyde olmaması

Tespitler ve sorun alanları önceki bölümlerde verilen durum analizi aşamalarında öne çıkan, durum analizini özetleyebilecek türde ifadelerden oluşmaktadır. İhtiyaçlar ise bu tespitler ve sorun alanları dikkate alındığında ortaya çıkan ihtiyaçları ve gelişim alanlarını ortaya koymaktadır.

Durum analizinde yer alan her bir bölümde yapılan analizler sonucunda belirlenmiş olan tespitler ve ihtiyaçlardan yola çıkılarak Müdürlüğümüzün stratejik planının mimarisi oluşturulmuştur.

3. BÖLÜM GELECEĞE BAKIŞ

4. BÖLÜM

AMAÇ, HEDEF VE PERFORMANS GÖSTERGESİ İLE STRATEJİLERİN BELİRLENMESİ

4.1.AMAÇ, HEDEF VE PERFORMANS GÖSTERGESİ İLE STRATEJİLERİN BELİRLENMESİ

Amaç 1	Öğrencilerin eğitim öğretime etkin katılımlarıyla donanımlı olarak bir üst öğrenime geçişi sağlanacaktır.						
Hedef 1.1.	Öğrenme kayıpları önleyici çalışmalar yapılarak azaltılacaktır.						
Performans Göstergeleri	Hedefe Etkisi (%)	Plan Dönemi Başlangıç Değeri	2024	2025	2026	2027	2028
PG 1.1.1. Bir eğitim ve öğretim yılında destekleme ve yetiştirme kurslarına kayıt yaptıran 8. Sınıf öğrenci oranı (%)	50	40	45	50	60	65	70
PG 1.1.2. Destekleme ve yetiştirme kurslarında yapılan ölçme ve değerlendirme sayısı	10	15	18	20	22	24	25
PG 1.1.3. 20 gün ve üzeri özürsüz devamsızlık yapan öğrenci oranı (%)	20	1	1	1	0	0	0
Stratejiler	<p>S-1.1.1. Destekleme ve Yetiştirme Kurslarına katılım oranını artırabilmek için öğrenci ve velilere yönelik bilgilendirmeler gerçekleştirilecektir.</p> <p>S-1.1.2. Destekleme ve Yetiştirme Kurslarının amacına uygun işleyişini sağlayabilmek için gerekli tedbirler alınacaktır.</p> <p>S-1.1.3. Öğrenci devamsızlık nedenleri tespit edilecek, devamsızlığa neden olan etmenler giderilecektir.</p> <p>S-1.1.4. Devamsızlık yapan öğrencilere ve velilerine yönelik rehberlik faaliyetleri yürütülecektir.</p>						

Amaç 1	Öğrencilerin eğitim öğretime etkin katılımlarıyla donanımlı olarak bir üst öğrenime geçişi sağlanacaktır.						
Hedef 1.2.	Öğrencilerin akademik başarılarıyla birlikte sağlıklı yaşama, çevre bilincine ve girişimciliğe yönlendirici çalışmalar yürütülecektir.						
Performans Göstergeleri	Hedefe Etkisi (%)	Plan Dönemi Başlangıç Değeri	2024	2025	2026	2027	2028
PG 1.2.1. Öğrenci başına okunan kitap sayısı	20	7	9	10	11	12	13
PG 1.2.2. Türkçe okuryazarlığı/Türkçe dersi yılsonu puan ortalaması	15	70	72	75	77	79	80
PG 1.2.3. Matematik okuryazarlığı/Matematik dersi yılsonu puan ortalaması	15	60	65	67	69	72	75
PG 1.2.4. Yabancı dil yılsonu puan ortalaması	15	65	0	72	75	77	80
PG 1.2.5. Akademik başarıyı artırmaya yönelik görüşme yapılan veli oranı (%)	15	30	35	40	45	48	50
PG 1.2.6. Sağlıklı beslenmeye ve çevre bilincine yönelik verilen eğitim sayısı	10	2	2	3	3	4	5
Stratejiler	<p>S-1.2.1. Okul kütüphanesi zenginleştirilecek, öğrencilerin kütüphaneden yararlanması sağlanacaktır.</p> <p>S-1.2.2. Öğrencilere ve velilere yönelik sağlıklı beslenmeye ve çevre bilincine yönelik bilgilendirme toplantıları yapılacak, etkinlikler düzenlenecektir.</p> <p>S-1.2.3. Öğrencilerin akademik başarılarını artırabilmek için öğrenci ve velilere yönelik toplantılar gerçekleştirilecektir.</p> <p>S-1.2.4. Okul bünyesinde proje tabanlı çalışmalar yürütülecek, ulusal ve uluslararası projelere katılım oranları artırılacaktır.</p>						

Amaç 2	Eğitim ve öğretimin niteliğinin geliştirilmesi sağlanacaktır.						
Hedef 2.1.	Kurum personelinin mesleki gelişimlerinin artırılması sağlanacaktır.						
Performans Göstergeleri	Hedefe Etkisi (%)	Plan Dönemi Başlangıç Değeri	2024	2025	2026	2027	2028
PG 2.1.1. Yöneticilerin katıldığı toplam hizmet içi kurs/seminer sayısı	20	3	4	5	5	5	6
PG 2.1.2. Öğretmenlerin katıldığı toplam hizmet içi kurs/seminer sayısı	20	3	4	5	5	5	6
PG 2.1.3. Öğretmenlerin mesleki gelişimlerine yönelik düzenlenen eğitimlere katılan öğretmen oranı	20	90	95	95	95	100	100
PG 2.1.4. Yüksek lisans eğitimini sürdüren veya tamamlayan öğretmen/idareci sayısı	20	2	3	3	4	5	6
PG 2.1.5. Okul bünyesinde yürütülen onayı alınmış proje sayısı	20	1	1	2	2	2	3
Stratejiler	<p>S-2.1.1. Mesleki gelişime yönelik gerçekleştirilen mahalli ve merkezi hizmet içi kurslara katılım sağlanacaktır.</p> <p>S-2.1.2. Üniversite ve STK'lerle iş birliği yapılarak uzman eğitimciler tarafından yönetici ve öğretmenlere yönelik eğitimler düzenlenecektir.</p> <p>S-2.1.3. Yönetici ve öğretmenlerin dijital platformlar aracılığıyla verilen eğitimlere katılımı sağlanacaktır.</p> <p>S-2.1.4. Öğretmenlere yönelik AR-GE destekli proje eğitimleri verilecektir.</p> <p>S-2.1.5. İlgili projelere katılım sağlanacak, okul bünyesinde projeler hazırlanacak ve uygulanacaktır.</p>						

Amaç 2	Eğitim ve öğretimin niteliğinin geliştirilmesi sağlanacaktır.						
Hedef 2.2.	Öğrencilerin kültürel, sanatsal, sportif ve toplum hizmeti alanlarında ders dışı etkinliklere katılım oranı artırılacaktır.						
Performans Göstergeleri	Hedefe Etkisi (%)	Plan Dönemi Başlangıç Değeri	2024	2025	2026	2027	2028
PG 2.2.1. Okulda bir eğitim ve öğretim döneminde kültürel, sanatsal ve sportif alanlarda en az bir faaliyete katılan öğrenci oranı (%)	25	50	50	55	60	65	70
PG 2.2.2. Bir eğitim ve öğretim yılında en az iki sosyal sorumluluk ve toplum hizmeti çalışmalarına katılan öğrenci oranı (%)	25	50	50	60	60	70	75
PG 2.2.3. Okulda bir eğitim ve öğretim döneminde bilimsel, kültürel, sanatsal ve sportif alanlarda düzenlenen etkinlik sayısı	25	5	5	4	4	4	5
PG 2.2.4. Okulda düzenlenen sosyal sorumluluk ve toplum hizmetleri çalışma sayısı	25	4	4	5	5	5	6
Stratejiler	<p>S-2.2.1. Her bir öğrencinin bir kulüp faaliyetinde aktif olarak yer alması sağlanarak kulüp faaliyetlerinin etkinliği artırılacaktır.</p> <p>S-2.2.2. Öğrencilerin seviyelerine uygun olarak toplumsal sorunların çözümüne katkı sağlamak ve farkındalık oluşturmak amacıyla spor, kültür, sanat, turizm ve sosyal hizmetler alanlarında toplum hizmeti faaliyetlerine katılımları artırılacaktır.</p> <p>S-2.2.3. Okul bünyesinde yarışmalar düzenlenecektir.</p>						

Amaç 3	Okulun eğitimin temel ilkeleri doğrultusunda niteliğini artırmak amacıyla kurumsal kapasite geliştirilecektir.						
Hedef 3.1.	Okulun ihtiyaçları ve hedefleri doğrultusunda, fiziki mekânların iyileştirilmesi sağlanacaktır.						
Performans Göstergeleri	Hedefe Etkisi (%)	Plan Dönemi Başlangıç Değeri	2024	2025	2026	2027	2028
PG 3.1.1. Okulun iyileştirilen mekân sayısı	35	1	1	1	1	2	2
PG 3.1.2. Okulda kurulan ve iyileştirilmesi yapılan atölye sayısı	35	1	1	1	1	2	2
PG 3.1.3 Düzenlemesi yapılan oyun alanı sayısı	30	1	1	2	2	2	3
Stratejiler	<p>S-3.1.1. Fiziki mekânların (derslikler, spor salonu, kütüphaneler, atölyeler, açık hava oyun alanları vb.) İyileştirilmesi için kamu idareleri, belediyeler ve hayırseverlerle vb. iş birlikleri yapılacaktır.</p> <p>S-3.1.2. Okul, aile ve çevre iş birliği yapılarak fiziki mekânlar iyileştirilecektir.</p> <p>S-3.1.3. Okul-aile iş birliği, farkındalık geliştirme, bilgilendirme çalışmaları yapılacaktır.</p>						

Amaç 3	Okulun eğitimin temel ilkeleri doğrultusunda niteliğini artırmak amacıyla kurumsal kapasite geliştirilecektir.						
Hedef 3,2.	Eğitim ve öğretimin sağlıklı ve güvenli bir ortamda gerçekleştirilmesi için okul sağlığı ve güvenliği geliştirilecektir.						
Performans Göstergeleri	Hedefe Etkisi (%)	Plan Dönemi Başlangıç Değeri	2024	2025	2026	2027	2028
PG 3.2.1. Okulda yaşanan kaza sayısı	20	5	5	5	5	4	4
PG 3.2.2. Akran zorbalığı ve siber zorbalıkla ilgili konularda eğitim alan öğretmen, öğrenci ve veli sayısı	20	75	90	100	125	150	200
PG 3.2.3. Sivil savunma eğitimlerine/tatbikatlarına katılan öğrenci ve öğretmen Oranı (%)	20	95	100	100	100	100	100
PG 3.2.4. Afet ve acil durum tatbikat sayısı	20	2	2	2	2	2	2
PG 3.2.5. Hijyen ve bulaşıcı hastalıklar ile ilgili konularda verilen eğitim alan öğrenci, öğretmen ve personel sayısı	20	75	85	90	100	150	200
Stratejiler	<p>S-3.2.1. Öğrenci, öğretmen ve velilerde farkındalık oluşturmak için akran zorbalığı, siber zorbalık, hijyen ve bulaşıcı hastalıklar konularda alan uzmanları ile iş birliğinde eğitimler düzenlenecektir.</p> <p>S-3.2.2. Doğa, insan ve teknoloji kaynaklı (deprem, sel, heyelan, yangın, çığ ve salgın hastalıklar vd.) afetlere karşı gerekli tedbirlerin alınması için çalışmalar yapılacaktır.</p> <p>S-3.2.3. Afet ve acil durum tatbikatları düzenlenecektir.</p> <p>S-3.2.4. Doğa, insan ve teknoloji kaynaklı (deprem, sel, heyelan, yangın, çığ ve salgın hastalıklar vd.) konularında alan uzmanları ile iş birliğinde öğretmen ve öğrencilere farkındalık eğitimleri verilecektir.</p> <p>S-3.2.5. Eğitim ortamları iş sağlığı ve güvenliği yönergesine uygun hâle getirilecektir.</p>						

4.2. Maliyetlendirme

19 Eylül Ortaokulu Müdürlüğü 2024-2028 Stratejik Planı'nın maliyetlendirilmesi sürecindeki temel gaye stratejik amaç, hedef ve stratejilerin gerektirdiği maliyetlerin ortaya konulması suretiyle politika tercihlerinin ve karar alma sürecinin rasyonelleştirilmesine katkıda bulunmaktır. Bu sayede stratejik plan ile bütçe arasındaki bağlantı güçlendirilecek ve harcamaların önceliklendirilme süreci iyileştirilecektir.

Bu temel gayeden hareketle planın tahmini maliyetlendirilmesi şu şekilde yapılmıştır:

- Hedeflere ilişkin stratejiler durum analizi çalışmaları sonuçları ve ilgili birimlerin katılımlarıyla tespit edilmiştir.
- Stratejilere ilişkin maliyetlerin bütçe dağılımları yapılmadan önce genel yönetim giderleri ayrılmıştır.
- Hesaplamalar yapılırken ilk üç yıl için harcamalara ilişkin olarak Orta Vadeli Program (OVP) 2024-2026'da yer alan program bazlı giderlerin (harcamaların) artış oranları baz alınmıştır. Son iki yıl ise aritmetik artış oranıyla tahmin edilmiştir. Kaynaklara ilişkin olarak yine ilk üç yıl için OVP 2024-2026'da yer alan program bazlı gelirlerin (kaynaklar) artış oranları ve son iki yıl için aritmetik artış oranıyla tahminde bulunulmuştur. Ayrıca merkezi yönetim bütçesiyle beraber sivil toplum kuruluşları ve uluslararası kuruluşların proje-iş birliği katkıları, sosyal yardımlaşma gelirleri gibi bütçe dışı kaynaklar da dikkate alınmıştır.
- Stratejilere ilişkin tahmini maliyetler belirlenirken buradan hareketle hedef maliyetleri de belirlenmiştir.
- Hedef maliyetlerinden yola çıkılarak amaç maliyetleri ortaya çıkarılmış ve amaç maliyetlerinden de stratejik plan maliyeti belirlenmiştir.

Tablo 19: Maliyetlendirme Tablosu

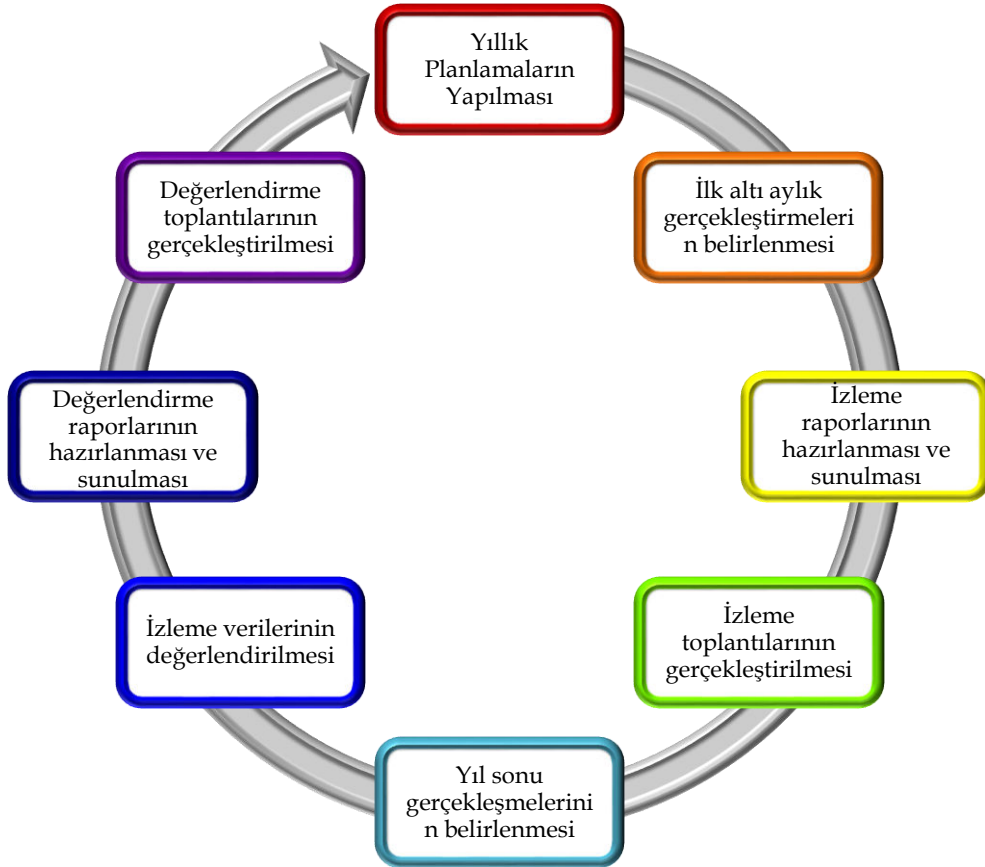
Amaç-Hedef	2024	2025	2026	2027	2028
Amaç 1	5000	7500	10000	15000	20000
<i>Hedef 1.1.</i>	7500	10000	12500	17500	20000
<i>Hedef 1.2.</i>	2000	4000	5000	5000	7500
Amaç 2	6500	7500	9000	10000	12500
<i>Hedef 2.1.</i>	5000	7500	10000	12500	15000
Amaç 3	7500	8000	9000	10000	12500
<i>Hedef 3.1.</i>	5000	7500	9000	10000	12500
<i>Hedef 3.2.</i>	5000	7000	9000	11000	12500
TOPLAM	43500	59000	73500	91000	112500

5. BÖLÜM İZLEME VE DEĞERLENDİRME

5.İZLEME VE DEĞERLENDİRME

Yılda iki kez okulumuzun 2024–2028 Stratejik Planı'nda yer alan performans göstergelerinin gerçekleşme düzeyleri tespit edilecektir. Yılın ilk altı aylık döneminde planlama ekibi tarafından ara izleme gerçekleştirilecektir. Harcama birimlerinden sorumlu oldukları performans göstergeleri ve stratejiler ile ilgili gerçekleşme durumlarına ilişkin veriler toplanacaktır. İkinci izleme döneminde ise yılsonu gerçekleşme durumları tespit edilecektir. Hazırlanan rapor okul idaresine sunulacaktır.

Bu bağlamda; amaçlara ulaşabilmek için oluşabilecek riskler tespit edilerek gerekli tedbirlerin alınması sağlanacaktır. Stratejik plan değerlendirme raporu için belirlenmiş olan üç amaç ve bu amaçları gerçekleştirmek için konulmuş olan hedeflerden sorumlu olan birimlerin belirlenmiş olan sürelerde raporlarını hazırlamaları gerekmektedir.



Stratejik planlarda yer alan amaç ve hedeflere ulaşma durumlarının tespiti ve bu yolla stratejik planlardaki amaç ve hedeflerin gerçekleştirilebilmesi için gerekli tedbirlerin alınması izleme ve değerlendirme ile mümkün olmaktadır. İzleme, stratejik plan uygulamasının sistematik olarak takip edilmesi ve raporlanmasıdır. Değerlendirme ise uygulama sonuçlarının amaç ve hedeflere kıyasla ölçülmesi ve söz konusu amaç ve hedeflerin tutarlılık ve uygunluğunun analizidir.

İdarelerin kurumsal yapılarının kendine has farklılıkları izleme ve değerlendirme süreçlerinin de farklılaşmasını beraberinde getirmektedir. Eğitim idarelerinin ana unsurunun girdi ve çıktılarının insan oluşu, ürünlerinin değerinin kısa vadede belirlenememesine ve insan unsurundan kaynaklı değişkenliğin ve belirsizliğin fazla olmasına yol açmaktadır. Bu durumda sadece nicel yöntemlerle yürütülecek izleme ve değerlendirmelerin eğitsel olgu ve durumları açıklamada yetersiz kalabilmesi söz konusudur. Nicel yöntemlerin yanında veya onlara alternatif olarak nitel yöntemlerin de uygulanmasının daha zengin ve geniş bir bakış açısı sunabileceği belirtilebilir.

19 Eylül Ortaokulu Müdürlüğü 2024-2028 Stratejik Planı'nın izlenmesi ve değerlendirilmesi uygulamaları, 19 Eylül Ortaokulu 2019-2023 Stratejik Planı İzleme ve Değerlendirme Modeli'nin geliştirilmiş sürümü olan 19 Eylül Ortaokulu Müdürlüğü 2024-2028 Stratejik Planı İzleme ve Değerlendirme Modeli çerçevesinde yürütülecektir. İzleme ve değerlendirme sürecine yön verecek temel ilkeler katılımcılık, saydamlık, sonuçları iletme (geri bildirim), hesap verebilirlik, bilimsellik, tutarlılık ve nesnellik olarak ifade edilebilir.

Belirtilen temel ilkeler ve veri analiz yöntemleri doğrultusunda 19 Eylül Ortaokulu Müdürlüğü 2024-2028 Stratejik Planı İzleme ve Değerlendirme Modeli'nin çerçevesini;

1. Performans göstergeleri ve stratejiler bazında gerçekleşme durumlarının belirlenmesi,
2. Performans göstergelerinin gerçekleşme durumlarının hedeflerle kıyaslanması,
3. Stratejiler kapsamında yürütülen faaliyetlerin Müdürlük faaliyet alanlarına dağılımının belirlenmesi,
4. Sonuçların raporlanması ve paydaşlarla paylaşımı,
5. Hedeflerden sapmaların nedenlerinin araştırılması,
6. Alternatiflerin ve çözüm önerilerinin geliştirilmesi süreçleri oluşturmaktadır.

Okulumuz Stratejik Planı izleme ve değerlendirme çalışmalarında 5 yıllık Stratejik Planın izlenmesi ve 1 yıllık gelişim planının izlenmesi olarak ikili bir ayrıma gidilecektir. Stratejik planın izlenmesinde 6 aylık dönemlerde izleme yapılacak denetim birimleri, il ve ilçe millî eğitim müdürlüğü ve Bakanlık denetim ve kontrollerine hazır halde tutulacaktır. Yıllık planın uygulanmasında yürütme ekipleri ve eylem sorumlularıyla aylık ilerleme toplantıları yapılacaktır. Toplantıda bir önceki ayda yapılanlar ve bir sonraki ayda yapılacaklar görüşülüp karara bağlanacaktır.

Tablo 26: İzleme ve Değerlendirme Şablonu

Amaç 1	Öğrencilerin eğitim öğretime etkin katılımlarıyla donanımlı olarak bir üst öğrenime geçişi sağlanacaktır.
Hedef 1.1	Öğrenme kayıpları önleyici çalışmalar yapılarak azaltılacaktır.

Performans Göstergeleri	Hedefe Etkisi	Başlangıç Değeri	1. Yıl	2. Yıl	3. yıl	4. Yıl	5. Yıl	İzleme Sıklığı	Rapor Sıklığı
PG 1.1.1	%50	40						6 ay	6 ay
PG 1.1.2	%10	15						6 ay	6 ay
PG 1.1.3	%20	1						6 ay	6 ay
Koordinatör Birim	Okul idaresi								
İş birliği Yapılacak Birimler	İl/İlçe MEM, muhtarlıklar, zümre öğretmenleri, okul aile birliği.								

Amaç 1	Öğrencilerin eğitim öğretime etkin katılımlarıyla donanımlı olarak bir üst öğrenime geçişi sağlanacaktır.
Hedef 1.2	Öğrencilerin akademik başarılarıyla birlikte sağlıklı yaşama, çevre bilincine ve girişimciliğe yönlendirici çalışmalar yürütülecektir.

Performans Göstergeleri	Hedefe Etkisi	Başlangıç Değeri	1. Yıl	2. Yıl	3. yıl	4. Yıl	5. Yıl	İzleme Sıklığı	Rapor Sıklığı
PG 1.2.1	%20	7						6 ay	6 ay
PG 1.2.2	%15	70						6 ay	6 ay
PG 1.2.3	%15	60						6 ay	6 ay
PG 1.2.4	%15	65						6 ay	6 ay
PG 1.2.5	%15	30						6 ay	6 ay
PG 1.2.6	%10	2						6 ay	6 ay
Koordinatör Birim	Okul idaresi, Zümre Öğretmenleri.								
İş birliği Yapılacak Birimler	İl/İlçe MEM, muhtarlıklar, zümre öğretmenleri, okul aile birliği, belediyeler, STK'lar								

Amaç 1	Temel eğitimde fırsat eşitliği ve eğitime erişimin sağlandığı, öğretim süreçleri ve eğitim ortamlarının etkin kullanıldığı bir ekosistem inşa ederek öğrencileri çağın gerektirdiği evrensel yeterliliklere sahip, millî ve manevî değerleri benimsemiş sağlıklı ve mutlu bireyler olarak yetiştirmek.
Hedef 1.3	Ortaokulda öğrenme kayıplarını azaltmaya yönelik destekleyici mekanizmaların güçlendirilmesi sağlanacaktır.

Performans Göstergeleri	Hedefe Etkisi*	Başlangıç Değeri**	1. Yıl	2. Yıl	3. yıl	4. Yıl	5. Yıl	İzleme Sıklığı	Rapor Sıklığı
PG 1.3.1	%85	0						6 ay	6 ay
PG 1.3.2	%15	0						6 ay	6 ay
Koordinatör Birim	Okul idaresi.								
İş birliği Yapılacak Birimler	Veliler, zümre öğretmenleri.								

Amaç 2	Eğitim ve öğretimin niteliğinin geliştirilmesi sağlanacaktır.
Hedef 2.1	Kurum personelinin mesleki gelişimlerinin artırılması sağlanacaktır.

Performans Göstergeleri	Hedefe Etkisi	Başlangıç Değeri	1. Yıl	2. Yıl	3. yıl	4. Yıl	5. Yıl	İzleme Sıklığı	Rapor Sıklığı
PG 2.1.1	%20	3						6 ay	6 ay
PG 2.1.2	%20	3						6 ay	6 ay
PG 2.1.3	%20	90						6 ay	6 ay
PG 2.1.4	%20	2						6 ay	6 ay
PG 2.1.5	%20	1						6 ay	6 ay
Koordinatör Birim	Okul idaresi								
İş birliği Yapılacak Birimler	İl/İlçe MEM, muhtarlıklar, zümre öğretmenleri, üniversiteler, belediyeler, STK'lar								

Amaç 2	Eğitim ve öğretimin niteliğinin geliştirilmesi sağlanacaktır.
Hedef 2.2	Öğrencilerin kültürel, sanatsal, sportif ve toplum hizmeti alanlarında ders dışı etkinliklere katılım oranı artırılabacaktır.

Performans Göstergeleri	Hedefe Etkisi	Başlangıç Değeri	1. Yıl	2. Yıl	3. yıl	4. Yıl	5. Yıl	İzleme Sıklığı	Rapor Sıklığı
PG 2.2.1	%25	50						6 ay	6 ay
PG 2.2.2	%25	50						6 ay	6 ay
PG 2.2.3	%25	5						6 ay	6 ay
PG 2.2.4	%25	4						6 ay	6 ay
Koordinatör Birim	Okul İdaresi								
İş birliği Yapılacak Birimler	İl/İlçe MEM, muhtarlıklar, zümre öğretmenleri, okul aile birliği, belediyeler, STK'lar								

Amaç 2	Farklılıkları dikkate alan bir özel eğitim ve rehberlik anlayışıyla öğrencilerin, eğitim ve yaşam süreçlerindeki potansiyellerini en üst düzeye çıkaracak ve özel gereksinimli bireylerin toplumla bütünleşmelerini sağlayacak bilgi ve beceriler ile ilgi ve yetenekleri doğrultusunda gelişimlerini destekleyecek fiziki, beşerî ve teknolojik imkânları artırmak.
Hedef 2.3	Akademik, sosyal, duygusal ve mesleki gelişim alanlarında sunulan rehberlik hizmetlerinin desteklenmesi sağlanacaktır.

Performans Göstergeleri	Hedefe Etkisi*	Başlangıç Değeri**	1. Yıl	2. Yıl	3. yıl	4. Yıl	5. Yıl	İzleme Sıklığı	Rapor Sıklığı
PG 2.3.1	50	0						6 ay	6 ay
		0						6 ay	6 ay
PG 2.3.2	50	1						6 ay	6 ay
Koordinatör Birim	Okul idaresi, zümre öğretmenleri.								
İş birliği Yapılacak Birimler	Tüm birimler, Veliler, İlçe MEM, RAM.								

Amaç 3	Öğrencilere medeniyetimizin ve insanlığın ortak değerleriyle çağın gereklerine uygun bilgi, beceri, tutum ve davranışlar kazandırılacaktır.
Hedef 3.1	Öğrencilerin akademik başarılarıyla birlikte tasarım ve girişimcilik yönlerini artırmaya yönelik bütüncül çalışmalar yürütülecektir.

Performans Göstergeleri	Hedefe Etkisi*	Başlangıç Değeri**	1. Yıl	2. Yıl	3. yıl	4. Yıl	5. Yıl	İzleme Sıklığı	Rapor Sıklığı
PG 3.1.1	45	63						6 ay	6 ay
PG 3.1.2	15	10						6 ay	6 ay
PG 3.1.3	40	70						6 ay	6 ay
Koordinatör Birim	Okul İdaresi								
İş birliği Yapılacak Birimler	Tüm öğretmenler								

Amaç 3	Okulun eğitimin temel ilkeleri doğrultusunda niteliğini artırmak amacıyla kurumsal kapasite geliştirilecektir.
Hedef 3.1	Okulun ihtiyaçları ve hedefleri doğrultusunda, fiziki mekânların iyileştirilmesi sağlanacaktır.

Performans Göstergeleri	Hedefe Etkisi	Başlangıç Değeri	1. Yıl	2. Yıl	3. yıl	4. Yıl	5. Yıl	İzleme Sıklığı	Rapor Sıklığı
PG 3.1.1	%35	1						6 ay	6 ay
PG 3.1.2	%35	1						6 ay	6 ay
PG 3.1.3	%30	1						6 ay	6 ay
Koordinatör Birim	Okul İdaresi								
İş birliği Yapılacak Birimler	Okul Aile Birliği, Muhtarlıklar, belediyeler, İl/İlçe MEM.								

Amaç 3	Okulun eğitimin temel ilkeleri doğrultusunda niteliğini artırmak amacıyla kurumsal kapasite geliştirilecektir.
Hedef 3.2	Eğitim ve öğretimin sağlıklı ve güvenli bir ortamda gerçekleştirilmesi için okul sağlığı ve güvenliği geliştirilecektir.

Performans Göstergeleri	Hedefe Etkisi*	Başlangıç Değeri**	1. Yıl	2. Yıl	3. yıl	4. Yıl	5. Yıl	İzleme Sıklığı	Rapor Sıklığı
PG 3.1.1	%20	5						6 ay	6 ay
PG 3.2.2	%20	75						6 ay	6 ay
PG 3.2.3	%20	95						6 ay	6 ay
PG 3.2.4	%20	2						6 ay	6 ay
PG 3.2.5	520	75						6 ay	6 ay
Koordinatör Birim	Okul idaresi, İl/ilçe MEM.								
İş birliği Yapılacak Birimler	İl/ilçe MEM, muhtarlıklar, , okul aile birliği, belediyeler, İSG, Sağlık birimleri								